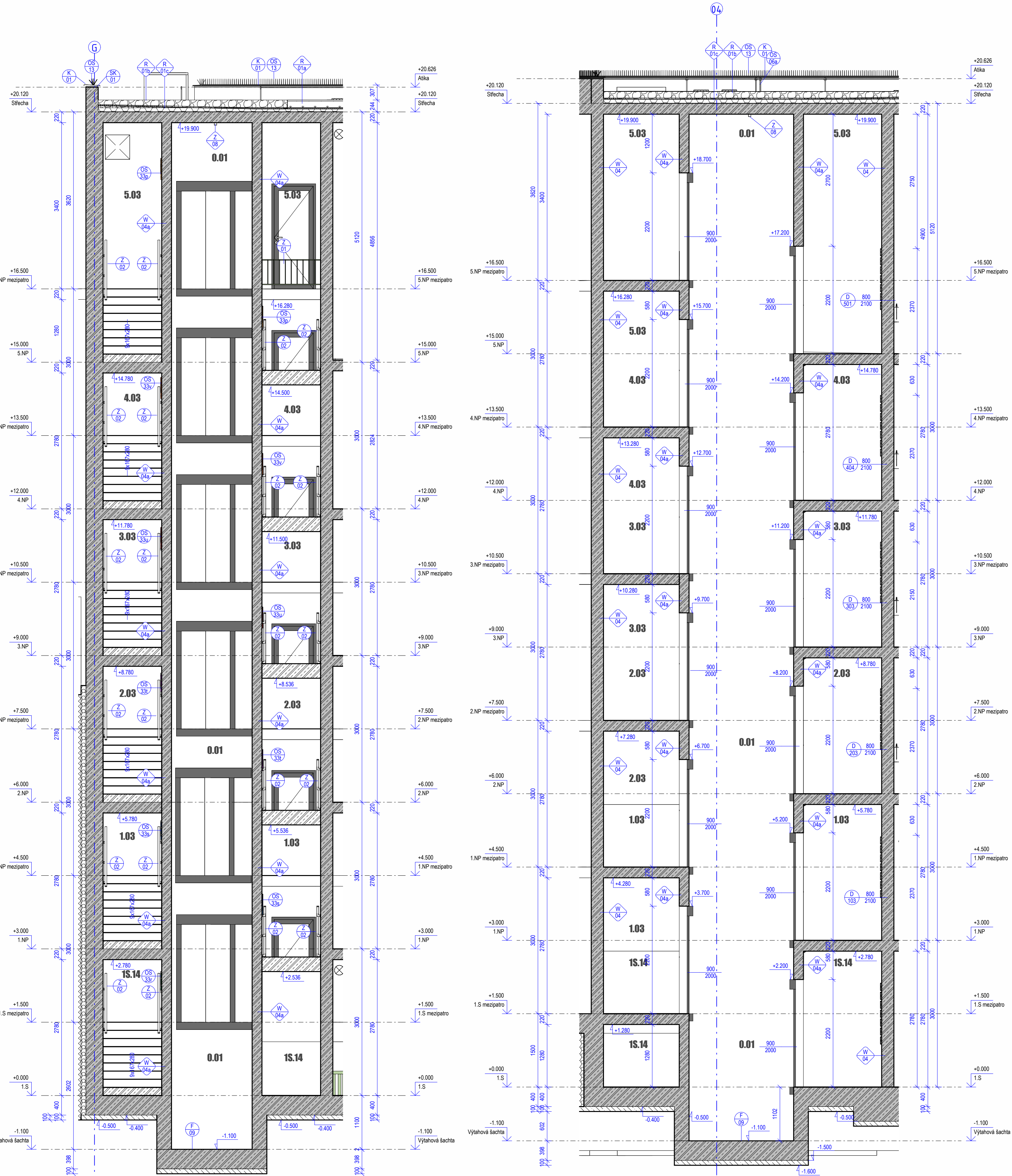
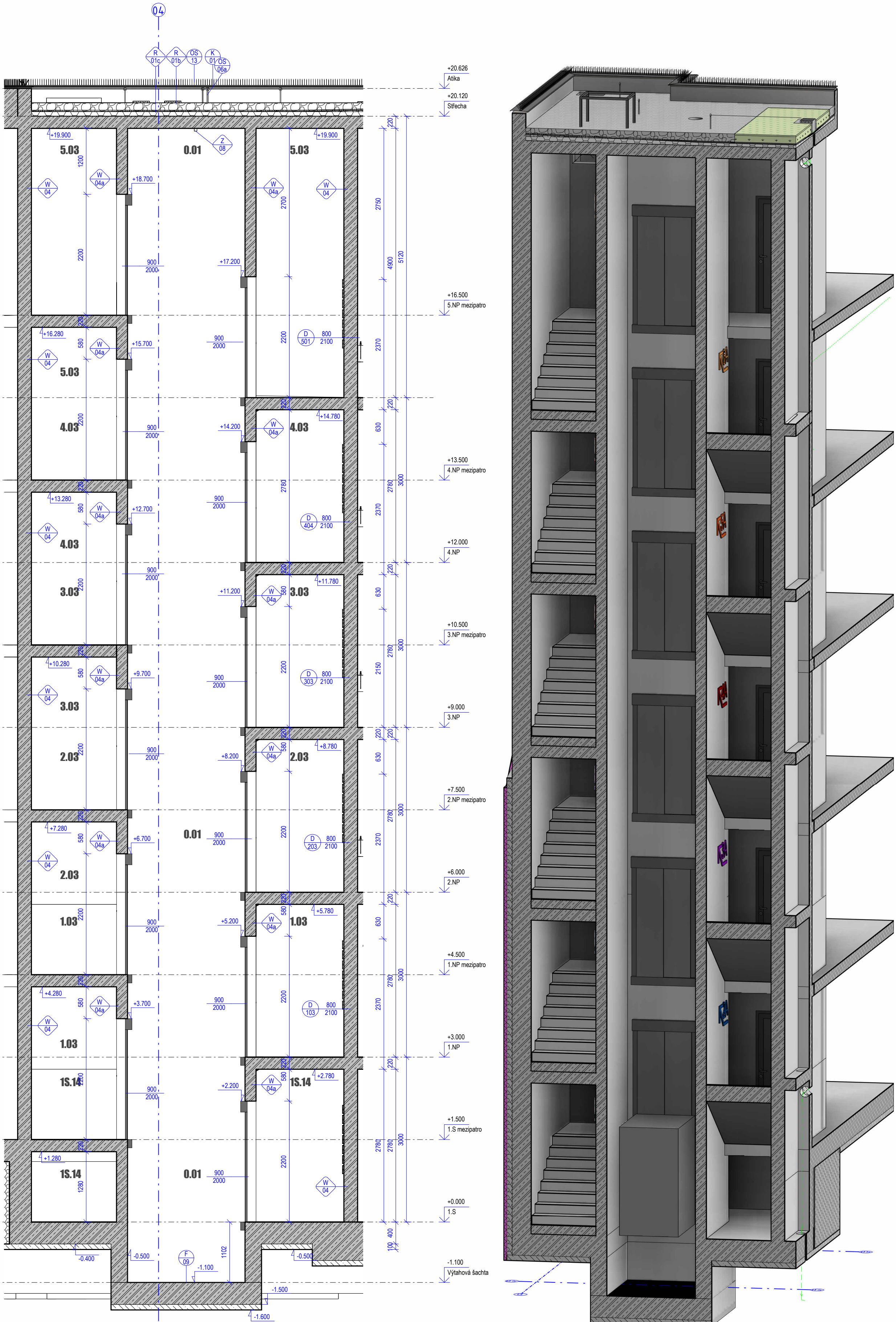


Řez výtahu V2a

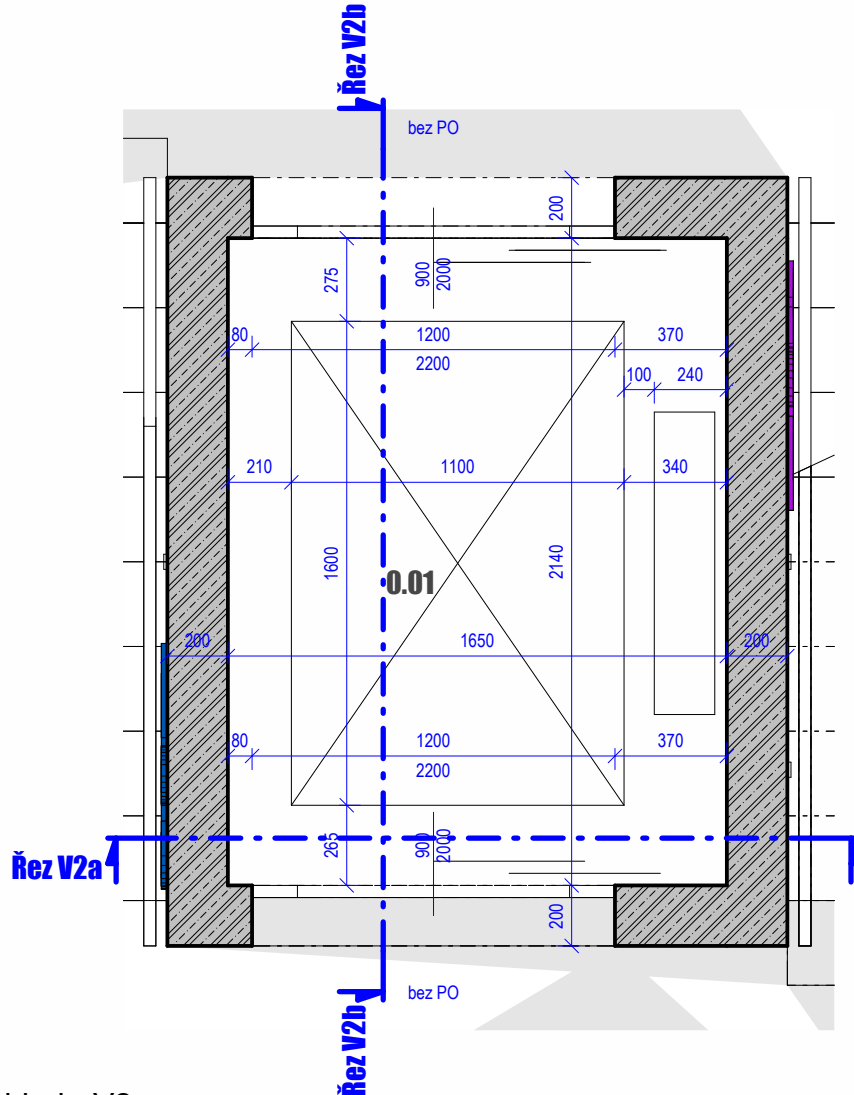


Řez výtahu V2b



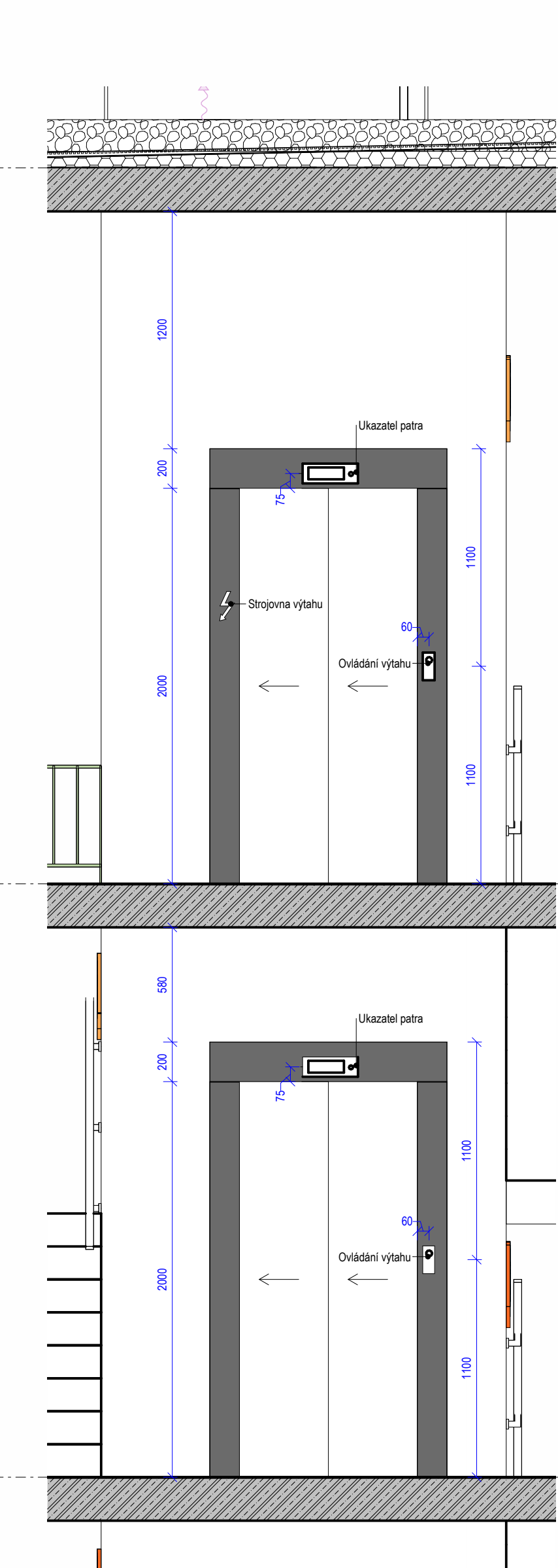
Půdorys výtahové šachty V2

1:25



Pohled - V2

1:25



Výpis výtahů				
Označení typu	Popis	Poznámka	Obrázek typu	
V01	Výťah	<div>Obecné: jmenovitá hmotnosť: počet stanic/nástupišť: jmenovitá rýchlosť: zrýchlenie/zpomalenie: Zdvih:  Veľkosť šachty a Kletce: vnútorná výška kletce: vnútorná šírka kletce: vnútorná hĺbkosť kletce: veľkosť šachty:  Dvere: šírka dverí: výška dverí: PO: materiál:  Poznámky: MAP bude umiestnený v poslednom patre jako súčasť zábradnia</div>	<div>680 kg 212 1,00 m/s 0,5 m/s<sup>2</sup> 16500 mm  2100 mm 1100 mm 1600 mm 1600x1400 mm  900 mm 2000 mm Bez PO broušená nerezová oceľ  900 mm 2000 mm Bez PO broušená nerezová oceľ</div>	<div> Zábradlie a bočná stena  Práh a bočná stena</div>

Celkový součet: 2

#### LEGENDA MATERIÁLŮ

	Okapový chodník Kalkreut, frakce 16/32
	Železobetonové konstrukce přesná specifikace viz. D.1.1.02 - Skladby konstrukcí a D.1.2 - SKR
	Betonové konstrukce přesná specifikace viz. D.1.1.02 - Skladby konstrukcí a D.1.2 - SKR
	Výšlepkové zdvo, koteř 115, 240 mm přesná specifikace viz. D.1.1.02 - Skladby konstrukcí
	Podstla chodník přesná specifikace viz. D.1.1.02 - Skladby konstrukcí
	Teplotní izolace z perimetry tl. 100 mm přesná specifikace viz. D.1.1.02 - Skladby konstrukcí

#### SOUVISEJÍCÍ VÝKRESY

- Výpis povrchu konstrukcí viz. část dokumentace D.1.1.02
- Vlna standardu viz. část dokumentace D.1.1.03
- Výpis dveří viz. část dokumentace D.1.1.401
- Výpis stanic viz. část dokumentace D.1.1.402
- Výpis stanic viz. část dokumentace D.1.1.403
- Výpis klemplých výrobků viz. část dokumentace D.1.1.404
- Výpis zábrudí viz. část dokumentace D.1.1.405
- Výpis přehledů viz. část dokumentace D.1.1.406
- detaily viz. část dokumentace D.1.1.500

#### LEGENDA ZNAČENÍ

	Označení skladby střešních (R), podlah (F), sítí (W), viz. D.1.1 - 02 Výpis skladby konstrukcí
	Označení výrobků PSV, viz. D.1.1 - 02 Výpis skladby konstrukcí
	OS - ostatní výrobky Z - zábradlové výrobky P - pláště K - klemplé výrobky
	Odkaz na detail, viz. část D.1.1.500 - Kniha detailů
	Přilpověřovací skříně
	Přilpověřovací skříně na fasádě (dodávka ECN)
	Rozvaděč elektro, viz. část D.1.4 a silnoproudé instalace
	Číslo parkovacího stání
	Hasicího potrubí částečně, viz. část D.1.3 - Podání bezpečnost staveb
	PT - Plošný teras
	Parkovací křídla/Parkovací hráz, viz. část D.1.3 - Podání bezpečnost staveb
	Označení požadované požární odolnosti, viz. část D.1.3 - Podání bezpečnost staveb
	Plenový hasicí přístroj zavěšený na stěnu nebo v ruce viz. část D.1.3 - Podání bezpečnost staveb
	Označení výšky okraje od horní hrany podlahy
	Vstup do objektu
	Výhled výhled do objektu

#### POZNÁMKY K VÝTAHU

- Vnitřní povrch šachty bude zhotoven jako hladký, na straně vstupu. Šachta bude čistá a vyčištěná. Bude zaplňována dodavatelem stavitel.
- Otvory v jedné z částí šachty budou uzavřeny v úrovni podlahy. Dveře otvory budou zaplňovány protipráhenní pádu do šachty. Po montáži šachetních dveří stávající zábradlí mezi mezerami mezi dveřmi a dveřními okenními.
- Ve šachtě šachty budou umístěna montážní oka a vpravenou maximální nosností - bude zaplňována dodavatelem.
- Vnitřní otvor bude uzavřen kovovou mřížkou v horní části šachty (dle ČSN EN 81-20 čl. 5.2.1.3 a přílohy E.3) - zajistí dodavatel stavitel.
- Přívod proudů pro pohon výtahu, pro ovládací šachty a pro zásuvku v průhledu - zajistí dodavatel stavitel.
- Stávající a namontované prvky viz. část D.1.1.02 - Skladby konstrukcí a D.1.2 - SKR.
- Konečný náhled výtahu musí být proveden tak, aby přehledně ukazoval na stěnu nebo v ruce viz. část D.1.3 - Podání bezpečnost staveb.
- Ověřovací náhled oka a všech stěn průhledu do výšky 300 mm - zajistí dodavatel stavitel.
- Teplota v šachtě není být vyšší než +40 °C a nižší než -5 °C - zajistí dodavatel stavitel.
- V šachtě nemí být zařazené nebo elektrické vedení, které nesouvisí s provozem výtahu.
- Stěny šachty ve výšce musí být ochrany a ulumny konstrukcí šachty nebo budovy - zajistí dodavatel stavitel.
- Šachta bude konstruována v kvalitě betonu, minimálně C25/30 a součástí stěny min. 150 mm (pro velké nosnosti nad 1000 kg alvebo pro akusticky chráněné místnosti doporučené tl. stěny min. 200 mm) - zajistí dodavatel stavitel.
- Hlavní přílohy doporučené umístit v blízkosti výtahového rozvaděče (doporučen - ruční uhrnový) - zajistí dodavatel stavitel.
- Ověřovací šachty, zásuvka v průhledu 200 V/16 A a zabití pro přístup do průhledu - zajistí dodavatel výtahu (pokud nebude ovládací provedeno dodavatelem výtahu, bude provedeno dle ČSN EN 81-20, čl. 5.2.1.4).
- Při montáži budou instalovány dřevěné zábrany pro zabránění pádu do šachty - musí splňovat požadavky ČSN EN 13374 - bude zaplňována dodavatelem stavitel.
- budou vyrobeny ze dřeva C14 (dle ČSN EN 338) - zajistí dodavatel stavitel.
- do maximální šířky otvoru 2 000 mm budou zabírány v rozhledu, 30 x 150 (L - min 600) mm s přesahem minimálně 300 mm na každé straně otvoru.
- kovové zábradlí musí být provedeno tak, aby přehledně ukazoval na stěnu nebo v ruce viz. část D.1.3 - Podání bezpečnost staveb.
- vnější mezera mezi zábradlím nemí být větší než 470 mm - budou umístěny dvě desky (zábradlí) do výšky min. 1100 mm nad přílohy povrch podlahy, osová vzdálenost přílohy desek bude 550 mm).

#### POZNÁMKY

##### VŠEOBECNÉ

- Znění stěny ve výkresech jsou kótovány bez omítky.
- Při realizaci je nutné dodržet stávající legislativu - zákony, nařízení vlády, vyhlášky a dále rozhodnutí a závazná stanoviska dotčených orgánů.
- Při realizaci je nutné dodržet závazné požadavky platných ČSN.
- Konstrukce, na které se nevztahují závazné ustanovení ČSN budou provedeny dle nezávazných požadavků platných ČSN nebo dodavatel jím způsobem prokazatelně doloží jejich funkčnost.
- Dodavatel garantuje veškeré vlastnosti prvků.
- Kvalitu prvků, kolování materiálů a technologie provádění budou garantovány dodavatelem, atypické postupy budou konzultovány s autorským dozorem.
- V rámci dílenských dokumentace se řeší i způsob dílenských.
- V případě rozporu mezi jednotlivými částmi projektové dokumentace nebo kontaktního projektanta.
- Součástí dodatku střešních a střešních izolací budou všechny přílohy, keramika, systémové barvy, protápy, apod.
- Dokumentace nenahrazuje realizaci nebo výrobu dokumentaci, která musí být vypracována generálním dodavatelem stavitel.
- Všechny pohledové prvky podlahy, cizího provedení se min. 20 cm prvků, ozvláštnění uvedené ve výpisu prvků jsou pouze ilustrativní. Uvedené výrobky určí minimální požadovaný standard.
- V případě odchylky od požadovaného standardu, musí být tyto prvky odsouhlaseny AD a TDI.

##### ARCHITEKTONICKO-STAVEBNÍ ŘEŠENÍ

- Umístění výtahů, část V2, apod. musí koordinovat dle výkresů.
- Konstrukce jsou kótovány bez omítkových úprav v základních výrobních rozměrech (j. bez povrchových úprav s nulovým tolerance a odchylkami).
- Nad otvory ve zděných stěnách dělními než 250 mm musí být proveden překlad. Do velikosti otvoru 500 mm budou překlady řešeny ocelovými L profily. Nad tento rozměr budou použity systémové překlady dodavatele zdva, nebo ZS překlady viz. D.1.2, SKR.
- nové otvory v železobetonových konstrukcích, které budou delší jak 250 mm budou osazeny a koordinovat se stávající.
- Pro uclonění přehledu nad otvory je nutné dodržet minimální délku uclonění stavenou vzhledem v závislosti na světlém rozptýlení otvoru.
- Podlahy vpravené konstrukcí jsou osazeny dodatky protápy.
- Veškeré přehledy stavitel budou provedeny instalací kabely, potrubí, elektroinstalace, apod.) dozděny a ucloněny v v prostoru podhledu.
- Všechny prosluněné stěny budou opatřeny potěpy ve výš 1,1 a 1,6 m nad podlahou.
- Všechny potěpy betonové a železobetonové prvky budou opatřeny protipráhenním náhledem, pohledový beton bude provede v kvalitě PR2.

0,000 = 439,50 m n. m. (B. p. V.)

generální projektant	projektant části	číslo praxe
<b>A99</b>	Atelier 99 s.r.o. Purkyňova 71/99 612 00 Brno	
architekt	Ing. arch. Dana Lošáková	vyraboval Ing. Denisa Jalemdusová
HIP	Ing. Tom Pulkrábek	kontroloval Ing. Martin Jeřábek
ved. projektant	Ing. Marie Kudělková	zodp. projektant Ing. Marek Vřba
stavebník	Královéhradecký kraj, Pivovarské nám. 1245, 500 03 Hradec Králové	
<b>Parkovací dům Oblastní nemocnice Trutnov</b>		
název stavby		
objekt		<b>S001</b>
část	<b>D.1.1. ARCHITEKTONICKO - STAVEBNÍ ŘEŠENÍ</b>	
název dokumentu	<b>Výkres výtahu V2</b>	
základka	A-22-1042	
datum	01/2024	
stupeň	DPS	
mříčko	1:50	
číslo přílohy	<b>602</b>	